



5
6
7
7*

vatrena polja

makete

aparati

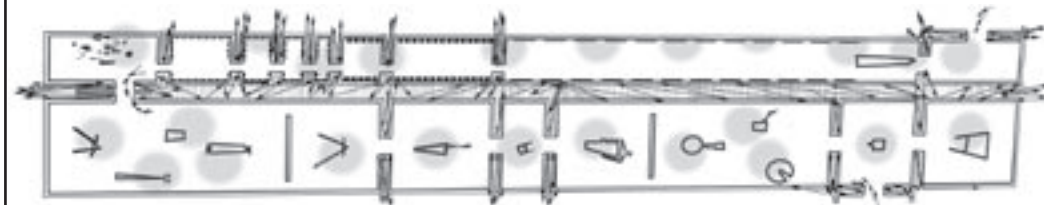
zidni crteži



Posle jednogodišnje pauze ponovni početak. *Vatrena polja* su tematski na tragu prethodne serije. Razvijeniije u prostoru, sa većim uporištem u trodimenzionalnom, i sa interesovanjem za neku vrstu specifične ravnoteže - statike, koja proizlazi iz balansa: tematskih i vizuelnih punktova; kvaliteta materijala; sadejstva ili kontrasta geometrijskog i figurativnog; iščašenja prostora; profila koji dinamično zavode u svojoj zakrivljenosti i posebnog odnosa veličine i položaja skulpture u odnosu na telo i pogled posmatrača. Retorika formi izvučena pretežno iz elemenata arhitektonske plastike. 1985-87.



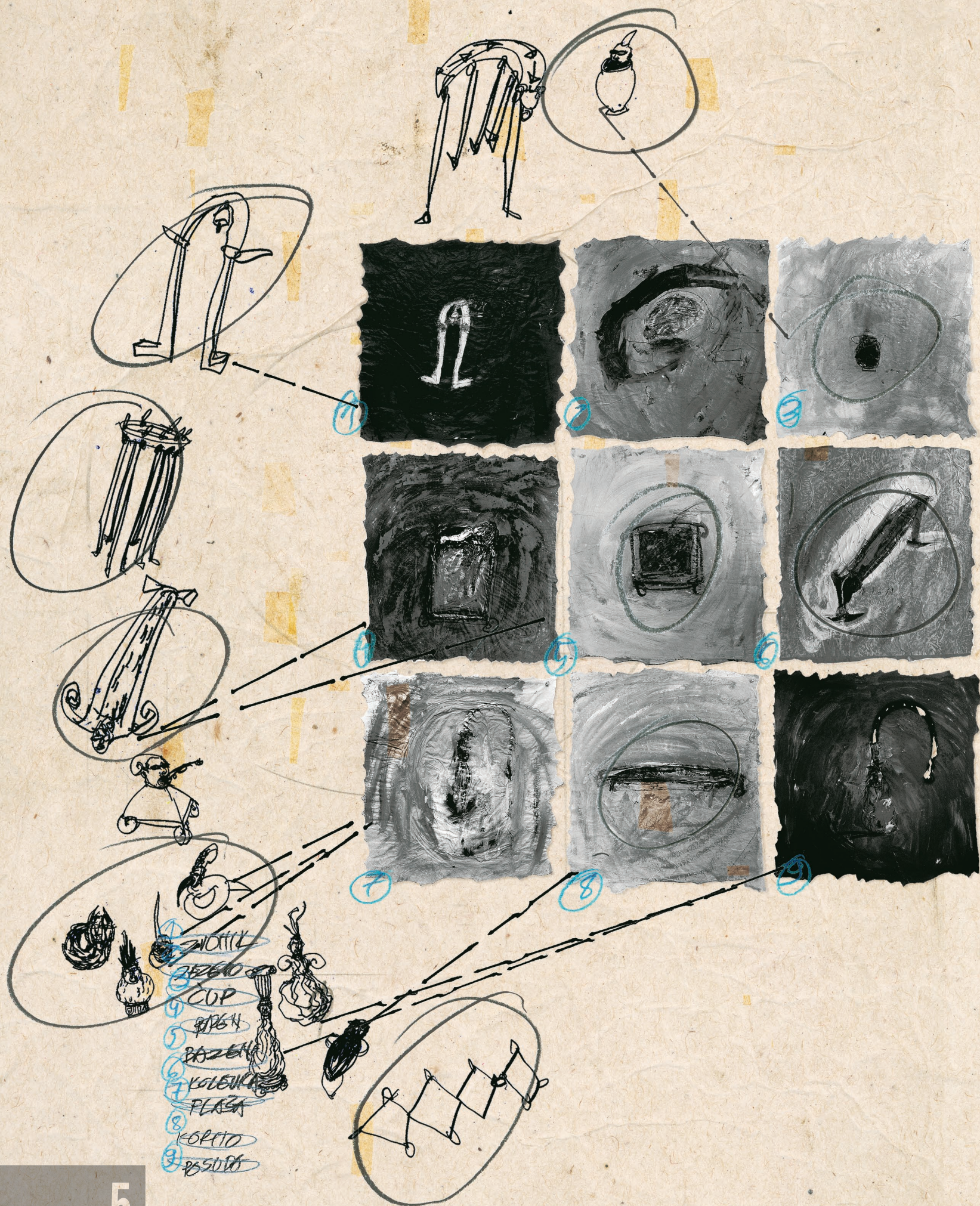
Jednogodišnji rad na maketama - ne mnogo većim od šake. Bez crtačke i svake druge pripreme, direktnim uranjanjem u materijal i kroz skoro spontanu gradnju koja je omogućila pokretljivost i proboj. Stotinak maketa koje su tokom sledećih nekoliko godina služile kao teško iscrpivo uporište seriji skulptura velikog formata. 1986-87.



Serija skulptura velikog formata. Po postojećim maketama, ali uz dodatnu crtačku pripremu. Mnogo ulaganja u materijale i izvođenje. I mnogo rada. Skulpture koje pokušavaju da funkcionišu plastičkim i poetskim nabojem. *Transformator. Hidrocentrala. Kovačnica. Kiseonik. Piramida. Pokretno jezero. Gvozdeno doba.* I još mnogo toga - jedno za drugim. Brzo i efikasno. Nekoliko godina tokom kojih je profesionalna ostvarenost izgledala kao neko prirodno ubrzanje, kao pravedni sled. Međunarodne izložbe. Finansijski efekti koji omogućuju dalji potpuno nesmetani rad. Na kraju i preseljenje u Pariz. Radovi iz ovog perioda, posebno crteži i skulpture manjeg formata, nalaze se uglavnom u Francuskoj, po privatnim kolekcijama. 1987-91.



Serija od petnaestak zidnih crteža, gigantskog formata, rascrtani, i kompletno pripremljeni za realizaciju. Delovi od metalnih folija apliciraju se na zid, a ostali elementi se, po pripremljenim šemama, direktno iscrtavaju po zidu. Ipak, samo dva rada su realizovana: jedan u Krakovu, drugi na Cetinju. I oba odavno prekrećena. Fantomske šeme crtane na najlon folijama i dalje postoje. 1990-91.

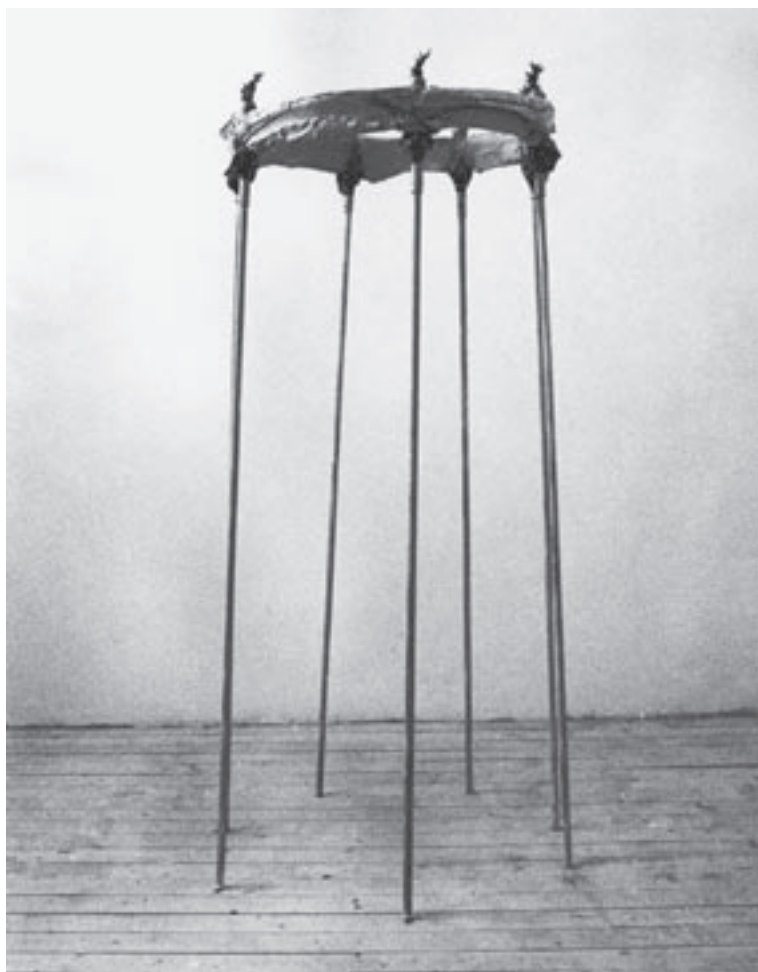


5

VATRENA POLJA 1985-87.

PROJEKTI
VATRENA POLJA 85/87





05 007 *Trdava* 87 XL S/1 AC



05 008 *Zvonik* 86 XL S/1 AC



05 009 *Akvadukt* 87 XL S/1 DIS



05 010 *Zvonik* 86 XL S/1 AC



05 005 *More* 86 XL S/1 DIS



05 003 *Kuća* 86 XL S/1 AC



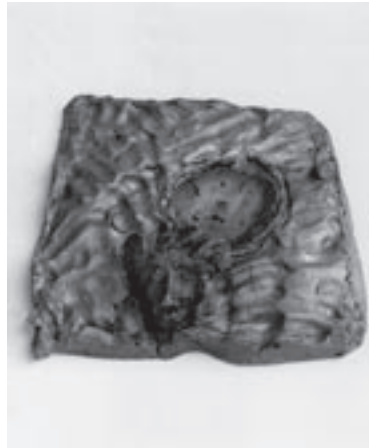
05 002 *Čupovi* 86 L S/1 PB/SR



05 004 *Glavoluk* 85 L S/1 AC



05 011 Piramida 86 S S/2 PC/D



05 012 Pustinja 86 S S/2 PC/SR



05 013 Čup 86 S S/2 PC/SR



05 014 Flaša 86 S S/2 PC/D



05 015 Gorgona 86 S S/2 AN



05 016 Vinjeta 86 S S/2 AN



05 017 Lampa 86 S S/2 AN



05 018 Zmija 86 S S/2 PC/SR



05 019 Flaša 86 S S/2 AN

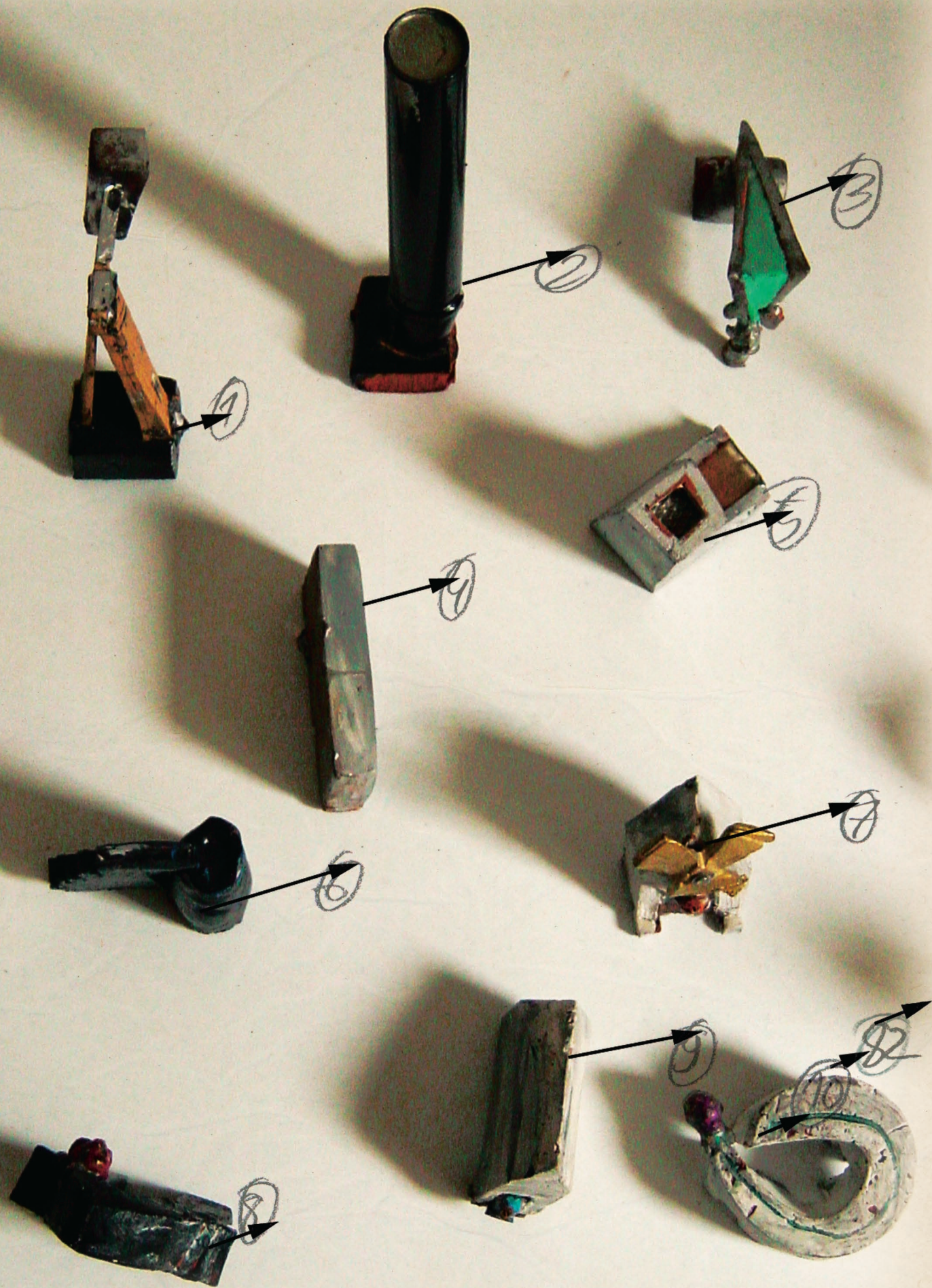


05 020 Sunce 86 S S/2 AN



05 021 Posuda 86 S S/2 AN





06 001 Platforma 87 S S/1 AN



06 002 Vodotoranj 87 S S/1 AC*



06 003 Reka 87 S S/1 PC/D



06 004 Vatra 87 S S/1 PC/D



06 005 Zid 87 S S/1 AC*



06 006 Aparat 87 S S/1 PC/SR



06 007 Fontana 87 S S/1 PC/HR



06 008 Piramida 87 S S/1 AN



06 009 Spremište 87 S S/1 AN



06 010 Spremište 87 S S/1 AN



06 011 Kućer 87 S S/1 AC*



06 012 Iglo 87 S S/1 AN



06 013 Piramida 87 S S/1 AN



06 014 Jutro 87 S S/1 PC/D



06 015 Arena 87 S S/1 AC*



06 016 Kotao 87 S S/1 PC/SR



06 017 Dizalica 87 S S/1 AN



06 018 Kolevka 87 S S/1 PC/D



06 031 Spirala 87 S S/1 AN



06 032 Venecija 87 S S/1 PC/SR



06 033 Skela 87 S S/1 AC



06 019 Hangar 87 S S/1 AC



06 020 Piramida 87 S S/1 PC/SR



06 021 Voz 87 S S/1 AN



06 034 Stepenice 87 S S/1 AN



06 035 Posuda 87 S S/1 AN



06 036 Vulkan 87 S S/1 AN



06 022 Češalj 87 S S/1 AN



06 023 Meander (J.K.) 87 S S/1 PC/A



06 024 Baterija 87 S S/1 AN



06 037 Korito 87 S S/1 AN



06 038 Kuća 87 S S/1 AN



06 039 Amam 87 S S/1 PC/HR



06 025 Kolevka 87 S S/1 PB/SR



06 026 Klavir 87 S S/1 AN



06 027 Korito 87 S S/1 AN



06 040 Split 87 S S/1 PC/F



06 041 Kuća za oblake 87 S S/1 AN



06 042 Bazen 87 S S/1 AN



06 028 Piramida 87 S S/1 AN



06 029 Baterija 87 S S/1 PC/US



06 030 Korito 87 S S/1 AN



06 043 Radar 87 S S/1 PC/SR



06 044 Bazen 87 S S/1 AN



06 045 Luka 87 S S/1 AC*



06 046 Kula 87 S S/1 AN



06 047 Vrata 87 S S/1 AC*



06 048 Soliter 87 S S/1 AN



06 049 Sabat kula 87 S S/1 AN



06 062 Bol 87 S S/1 AN



06 063 Zemljotres 87 S S/1 AN*



06 064 Kapija 87 S S/1 AN



06 065 Rezervni izlaz 87 S S/1 AN



06 050 Čup 87 S S/1 AN



06 051 Kula 87 S S/1 AN



06 052 Kuća na vetru 87 S S/1 AC*



06 053 Kuća 87 S S/1 AN



06 066 Brod 87 S S/1 AN



06 067 Pod 87 S S/1 AN



06 068 Soliter 87 S S/1 AN



06 069 Vatrene kula 87 S S/1 AN



06 054 Paviljon 87 S S/1 AN



06 055 Kuća 87 S S/1 AN



06 056 Jezero 87 S S/1 PC/SR



06 057 Majski stub 87 S S/1 PC/SR



06 070 Kuća za školjke 87 S S/1 AN



06 071 Kula 87 S S/1 AN



06 072 Fabrika 87 S S/1 AC*



06 073 Transformator 87 S S/1 PB/SR



06 058 Radar 87 S S/1 AN



06 059 Čekič 87 S S/1 AC*



06 060 Kolevka 87 S S/1 AN



06 061 Tvrđava 87 S S/1 AN



06 074 Plamenik 87 S S/1 AN



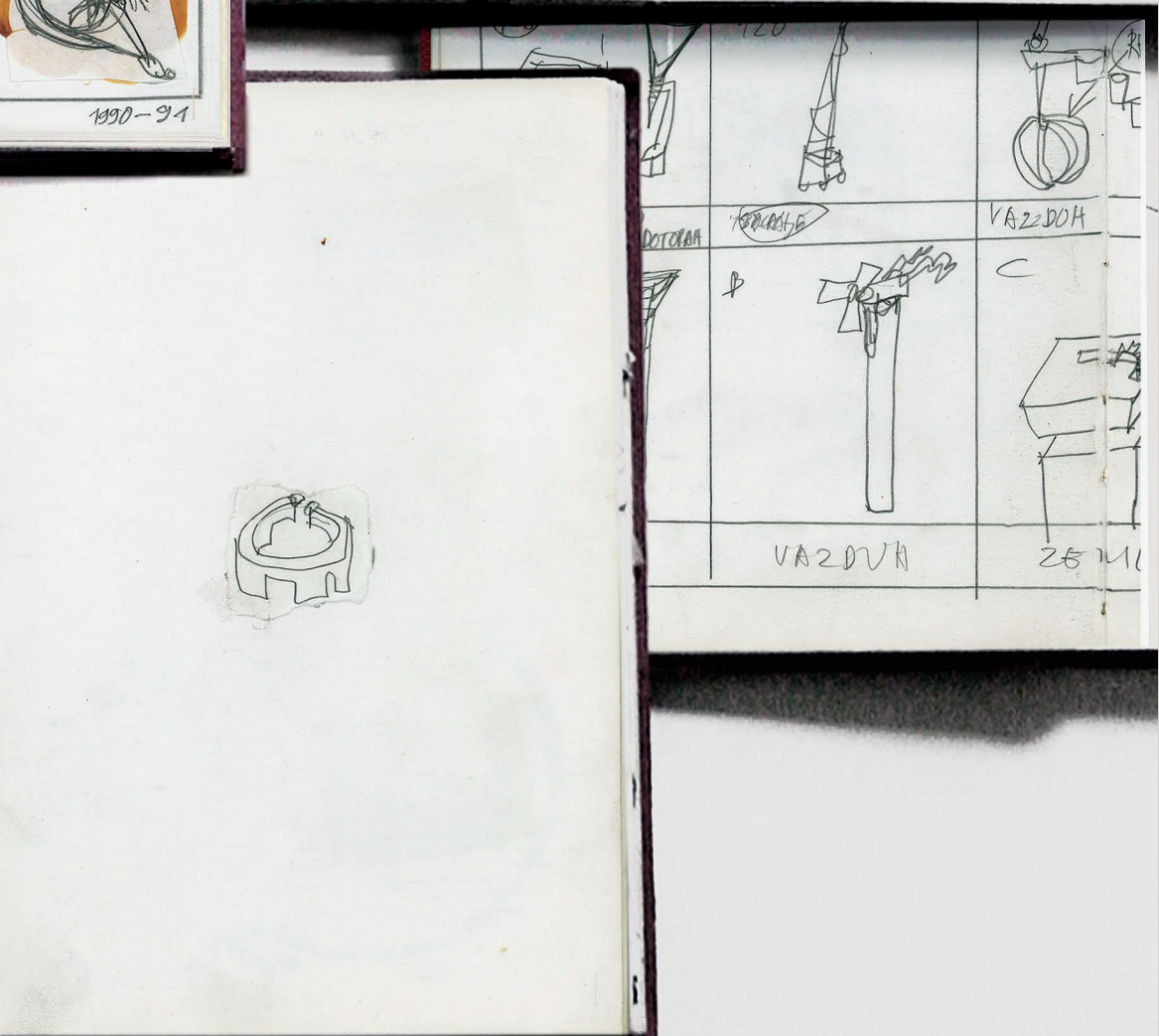
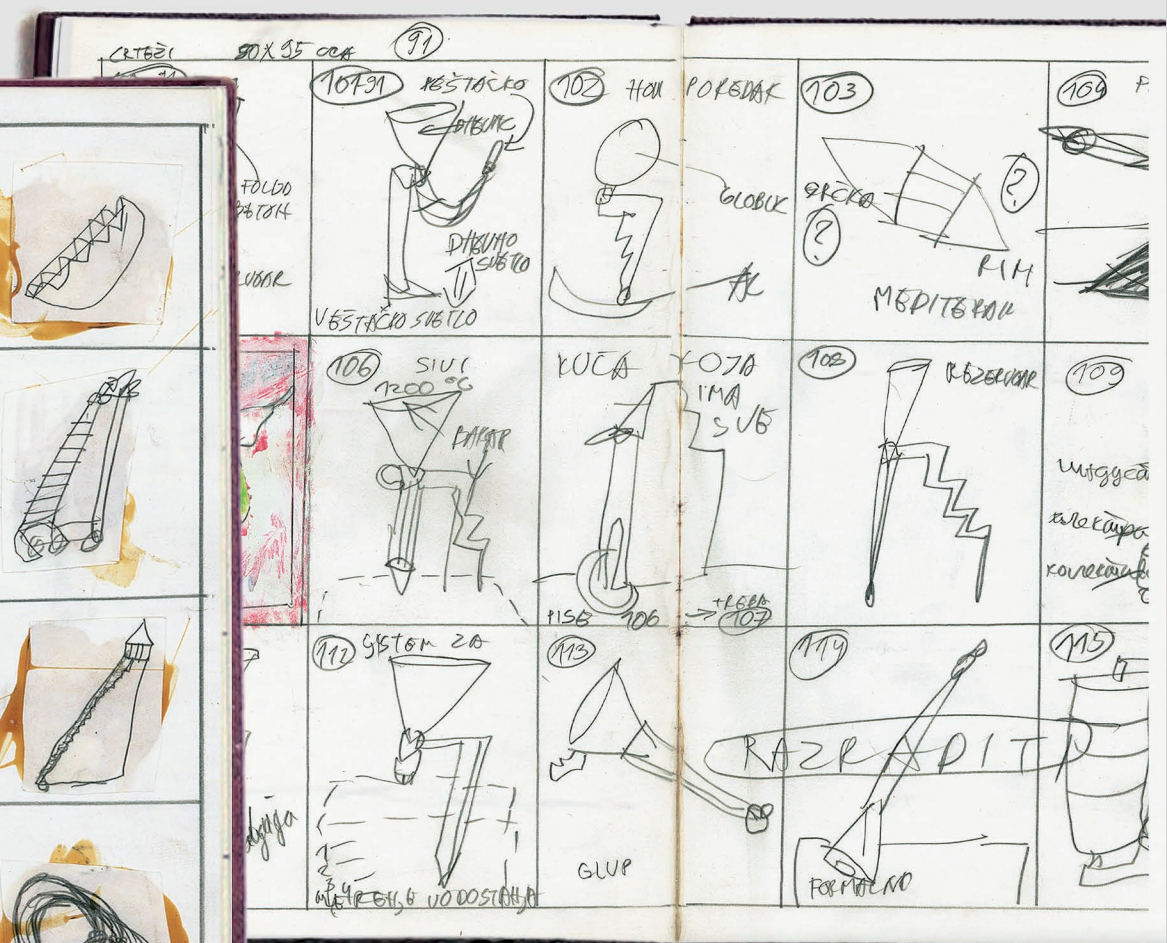
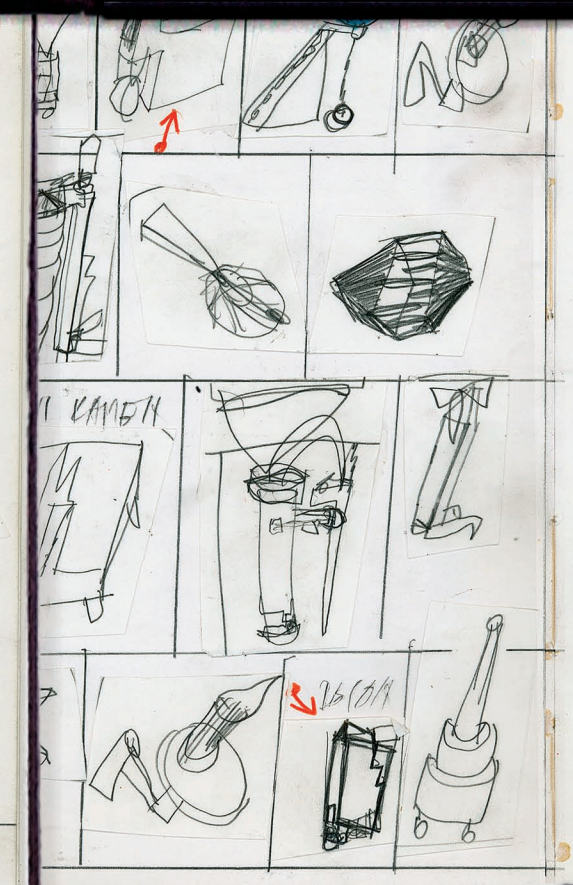
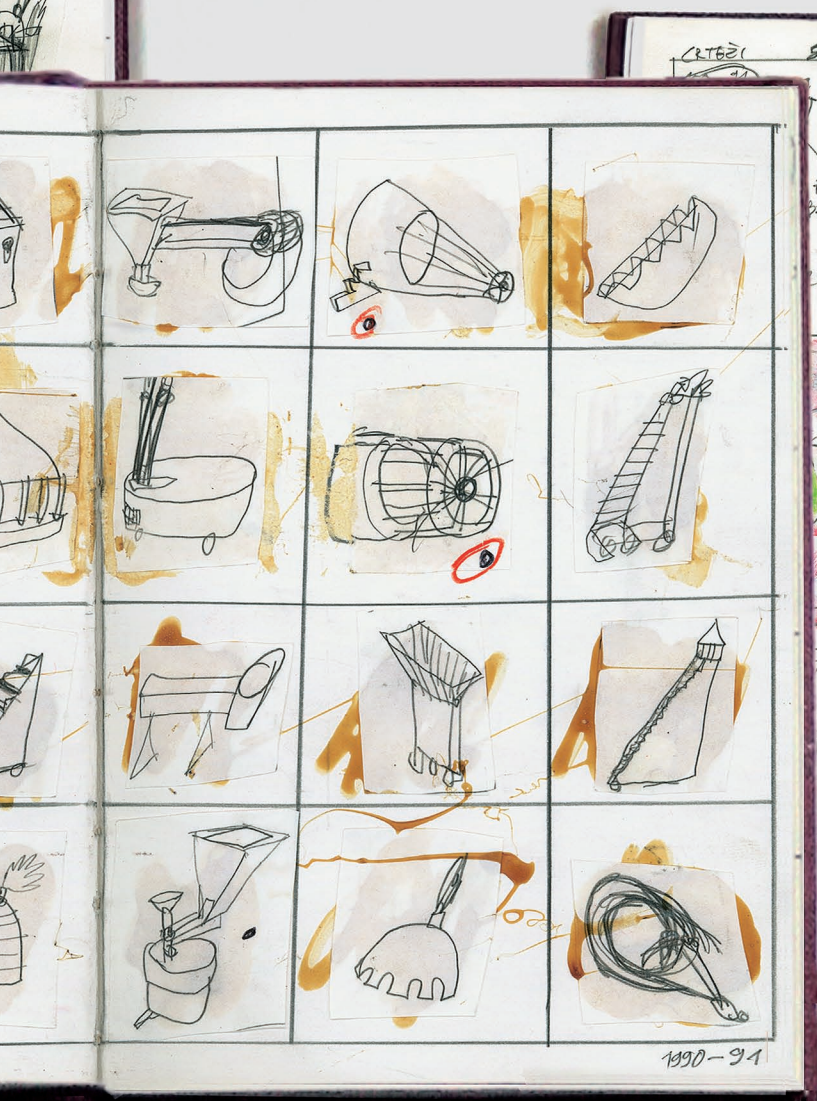
06 075 Rudnik 87 S S/1 AN



06 076 Kula 87 S S/1 AN



06 077 Podrum 87 S S/1 AN



Beograd, januar 1988.

Da li je moguće napraviti skulpturu o Pepeljuginim kočijama koje se u ponoć pretvaraju u bundevu; od čega, koliko, kad nastupa ponoć i ko je tu uopšte Pepeljuga?

Kako doći do tačke u kojoj oblici postaju upotrebljive prostorne strukture i nosioci narativnog; gde tvrđave, zvonici, radari, sateliti, trotineti, kuće, muzeji i delovi silnih drugih skulptura, reke i jezera, masline i brodovi, fontane i gradovi, postaju nosioci asocijacija koje su spremne za svakovrsne transformacije? Dakle, da li je moguće, oslanjajući se na naše sa svih strana popunjavano iskustvo "gledanja i pamćenja", koristeći se montažom vizuelnih formi, zatvoriti novi asocijativni i značenjski krug skulpture u odnosu na retoričnost njenih oblika?

Vajar je sigurno neko ko razmišlja trodimenzionalno, i to neko ko razmišlja trodimenzionalno u materijalu. Tako da reformulaciju materijala u odnosu na "prikazano" smatram delom igre ponovnog građenja spoljašnjosti: kuća od mesinga, olovo koje prinudno postaje lako i ljušjuška se, voda i svetlost smrznuti u oblike, glina koja u svom haosu već sadrži sve forme kao glumac sa hiljadu lica, poliester kao stvrdnuta tečnost ili materijal promene.

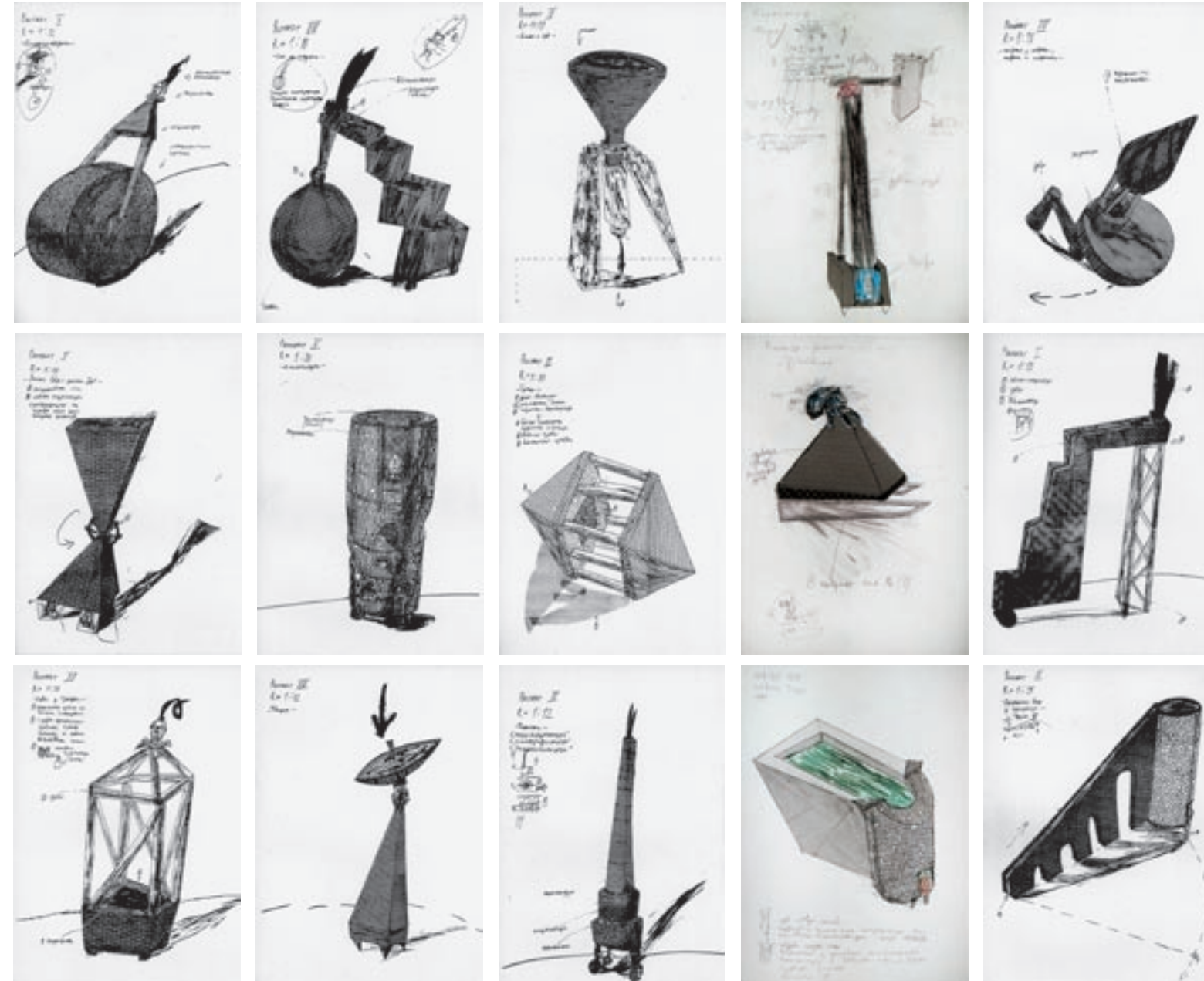
Predstava ljudskog bića svela se na upotrebu oblika glave, glave koja je kroz portretnu tradiciju i upotrebu u arhitektonskim dekoracijama izgubila karakter "odsečenog" dela i stekla sposobnost da bude "skraćena slika" ljudskog bića. Dekorativna i ekspresivna u isto vreme. Zato njeno učešće u ovim skulpturama ne bi trebalo da zaustavlja otvaranje pregrada imaginarnog – već upravo da obezbedi mogućnost prisustva posmatrača u smešno tragičnim situacijama postojanja. U zvoncima koji puštaju neme zvukove, u kućama na staklenim nogama, u bazenima za neuhvatljive tvari, u nasankanim piramidama (najnepokretnije na klizavom terenu), u fabrikama koje ne fabrikuju i vratima koja ne vode nikuda, i u ovoj knjizi koja nije knjiga.

Ne mislim o ovim skulpturama kao o manje ili više estetski uspešnim tvorevinama, već kao o predlozima za utopijsko postojanje njihove stvarnosti. Skulpture u ovoj knjizi, bilo da su sasvim male ili da postanu zaista ogromne, sadrže posmatrača u jednom svom mogućem prostoru-pejzažu. Naravno, samo onda kada kao opredmećene misli iskazane vizuelnim elementima izazovu misaoni "klik" koji ih aktivira.

O tom mogućem i nemogućem je ova knjiga, čije skulpture, radeći na principu "obožite po želji" slikovnica treba da budu – namera je – poziv na ponovno i jako suočavanje sa svetom spoljašnjeg.*

*tekst iz kataloga "Knjiga", "Kolubara – Projektovanje i inženjering", Beograd, 1988.

07 002/016 Projekti 89/91 S C/8 AC/PC



07 018/026 Projekti 88/90 M C/1 AC/PC



07 027/032 Projekti 88 S C/3 AC*



07 033 Projekti 32/90 88 M C/1 PC/SR



07 034 Projekti 34/90 89 M C/1 PC/F



07 035 Projekti 54/90 89 M C/1 AC*



07 036 Projekti 36/90 89 M C/1 PC/SR



07 037 Projekti 4/89 89 M C/1 AC*



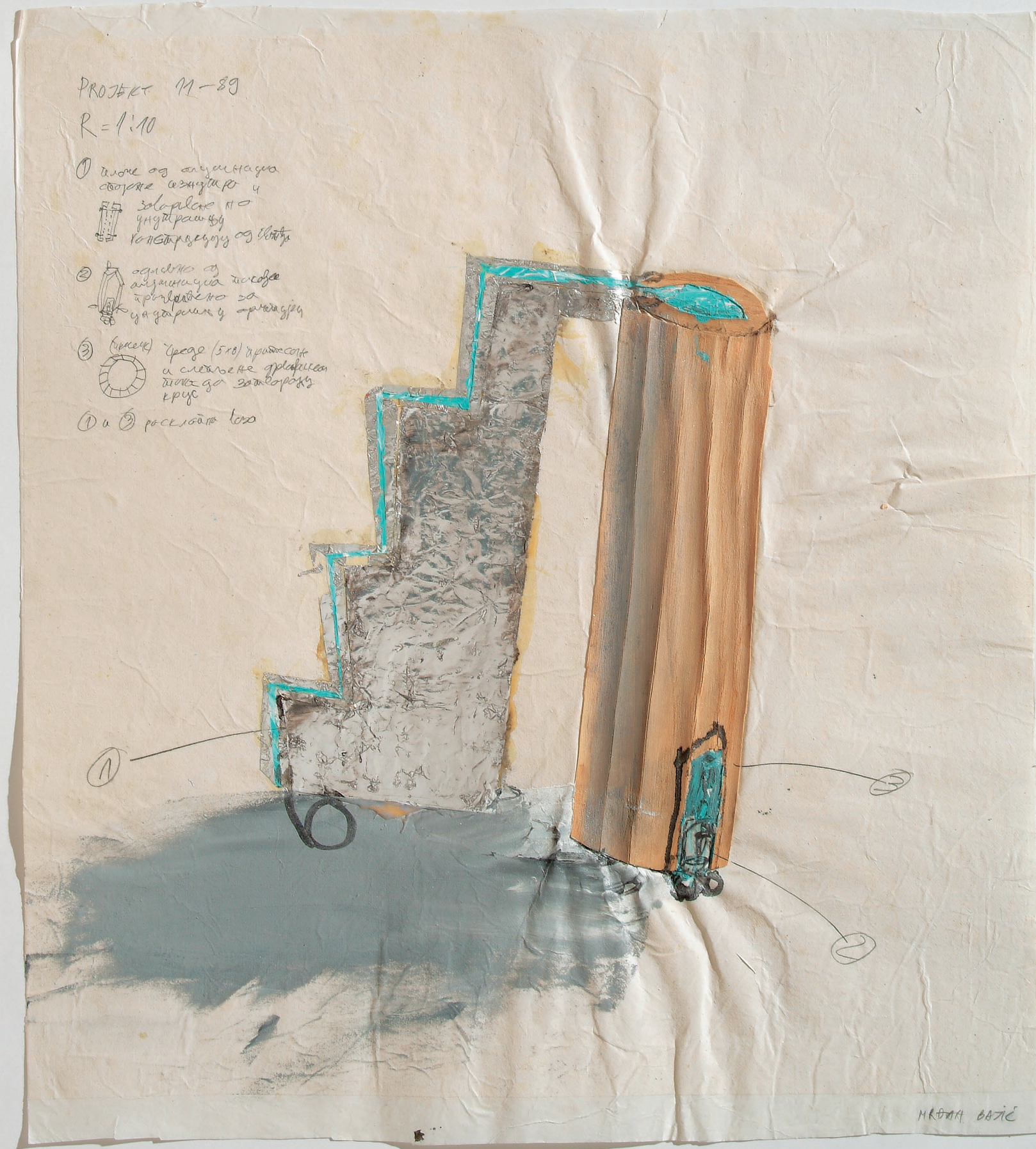
07 038 Projekti 15/89 89 M C/1 AC*



07 039 Projekti 52/90/ 89 M C/1 AC*



07 040 Projekti 1/89 89 M C/1 AC*



ПРОЕКТ М-89

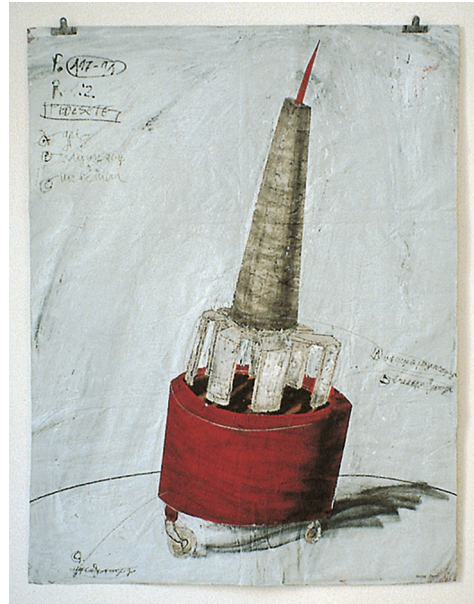
R=1:10

- ① шестерня с зубчатой передачей и валом по диаметру осевой линии
- ② ось с шестерней и шестерней по диаметру осевой линии
- ③ (шестерня) шестерня (5/10) шестерня и шестерня по диаметру осевой линии
- ① и ② соединены валом

НРАВНА БАЗИЧЕ

07 0410 Projekti 11/89 89 M C/1 AC*





07 092 Projekti/Pedesete 90 L C/1 PC/F



07 093 Projekti/Hemijska industrija 90 L C/1 PB/F



07 094 Projekti/Voda i vino 90 L C/1 PC/F



07 095 Projekti/Kisconok 90 L C/1 PC/SR



07 096 Projekti/Aparat za prehranu 90 L C/1 AC



07 097 Projekti/Unutrašnje rezerve 90 L C/1 PB/SR



07 098 Projekti/Krv i mleko 90 L C/1 PC/F



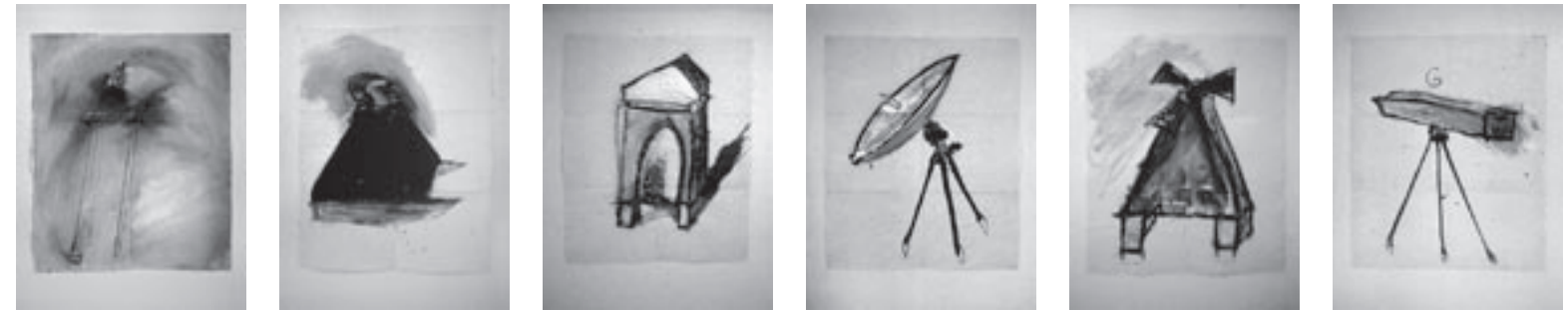
07 099 Projekti/Novi poredak 90 L C/1 PC/F



07 100 Projekti/Aparat 90 L C/1 PC/SR



07 085 Projekti 9/89 89 M.C/1 AC*



07 086 Projekti/Kuća na staklenim nogama 88 L.C/3 PC/F
 07 087 Projekti/Piramida 88 L.C/3 PC/D
 07 088 Projekti/Umetnički paviljon 88 L.C/3 PC/B
 07 089 Projekti/Radar 88 L.C/3 AN
 07 090 Projekti/Kuća na vetru 88 L.C/3 PC/D
 07 091 Projekti/Kamera 88 L.C/3 AC

Beograd, januar 1990.
Ka SKULPTURI

Baratanje trodimenzionalnim oblicima (koliko? kako? od čega?) zahteva jasnost namere, pa i njeno analitičko "projektantsko" razrešenje – stoga "vajarski" crteži imaju sasvim određene koordinate. Drugačije gledano, crtanjem i ispisivanjem ovakvih projekata, koji razložno objašnjavaju još nepostojeće skulpture, kao da se u isto vreme dovodi u pitanje osnovni smisao te iste skulpture: upečatljivost njenog konkretnog (bez)smislenog prisustva, tu među našim telima i ostalim predmetima. Osim što je stepenica u tom nesigurnom kretanju ka obliku, ovakav projekt mogao bi biti označen statusom dvojnika koji našu potrebu za jasnim razgraničenjem između postojećeg i nepostojećeg survava ka prostorima: nepostojećeg postojećeg i postojećeg nepostojećeg.

Stoga se kroz ove projekte traga "ka dobrom obliku", ali i ka susretu oblikovne logike i "logike ludila" – koja dopušta da se to ka vidi ne samo kao matematički gledano: koeficijent konstantnosti oblika – već i kao onaj

mekani, srebrnasto beli metal ka-lijum koji, lakši od vode, sa njom burno reaguje oslobađajući vodonik koji sagoreva u eksplozivnom trenutku ove transformacije. I još, ili možda kao: $K(a)$ oznaka za kralja; $K(a)2$ drugi najviši vrh sveta (8611m); $k(a)$ efekat gibanja isključivo određene grupe zvezda, spektralnog tipa O i B, prema osnovnom telu galaksije; $k(a)$ -rat mera za zlato; fiktivni suvlasnički deo broda; Jozef $K(a)$; stepen Kelvinovog sistema, čija je nula baš posve apsolutna; energija $k(a)$ zahvata koja se oslobađa pri prelasku elektrona u niže elektronske ljuske; strukturu samog Ka ; ili niže možda još i najviše, u ovoj seriji "ka privida" između skulpture i njenog dvojnika, kao onaj staroegipatski Ka , čovekov dvojnik, koji se rađa i umire zajedno sa njim, a koji ga, nevidljiv, kroz čitav život štiti, dopunjava i prati.

Propozicije, sada proširenog, rečnika skulpture kao da su opet postale naizgled tako poznate: forma-prostor-materijal (tim ili nekim drugim redosledom) – uz opasnost da varijante ove kombinatorike postanu bolno bezbrojne. Stoga bi ovo i ovakvo crtanje moglo imati podnaslov: U potrazi za varijantom koja "funkcioniše".*

*tekst iz kataloga "PROJEKTI", Zoran L. Božović, Beograd, 1990.



Art ljeto, Split, 1988.



Salon MSU, Beograd, 1988.



Salon MSU, Beograd, 1988.



Salon MSU, Beograd, 1988.



Galerie Jacqueline Mousson, Paris, 1990.



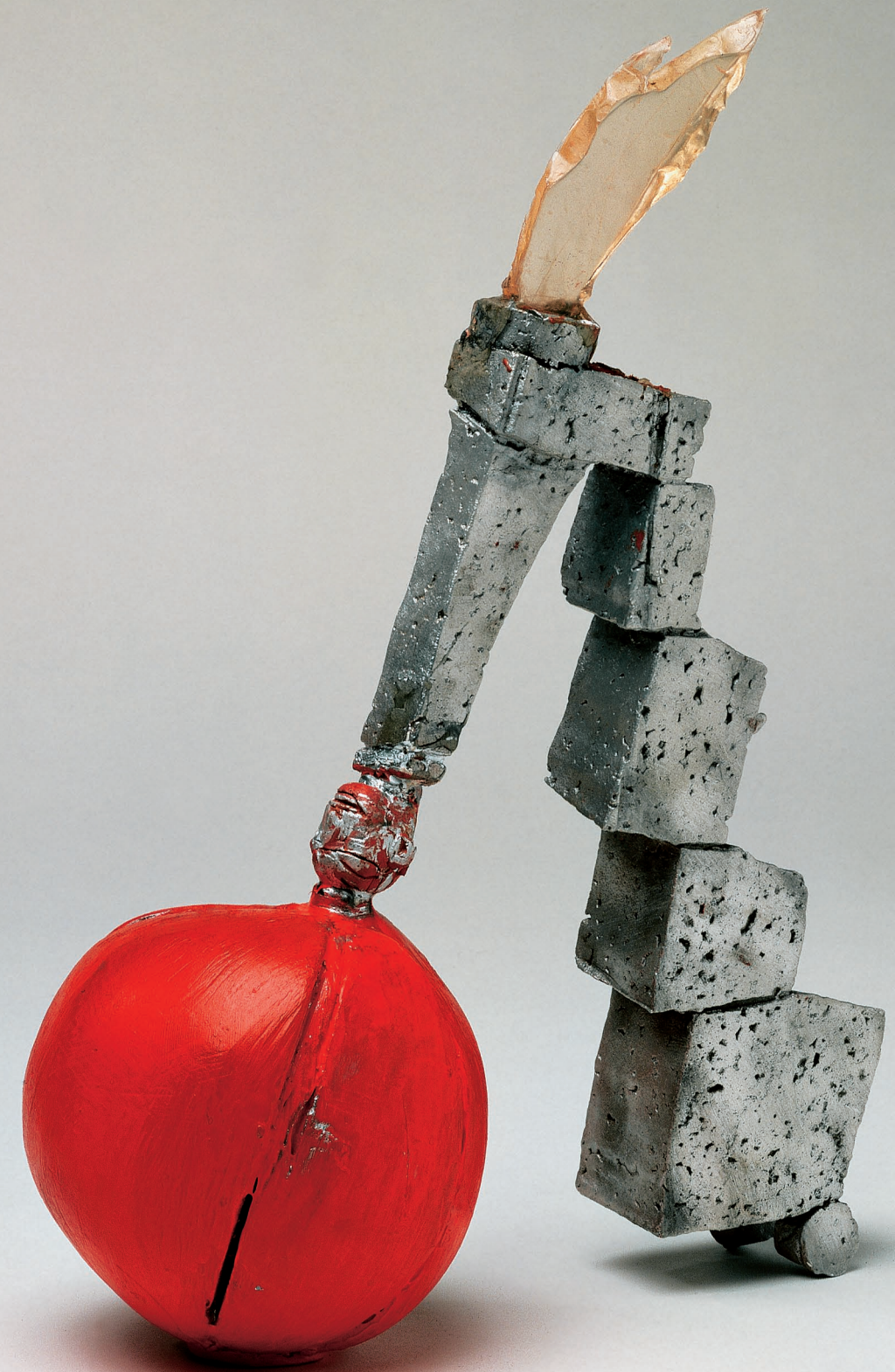
Galerie Ingrid Dacić, Tübingen, 1988.



Aperto, La Biennale di Venezia, 1990.



07 101 *Latte! Sanguel* 89 SS/1 PC/F



07 102 *Kiseonik* 89 SS/1 AC*



07 103 Piramida 88 M S/I PB/SR



07 104 Aparat za prehranu 90 S S/I PC/F



07 105 Hemijska industrija 90 S S/I PC/F



07 106 Kuća u izgradnji 89 S S/I PC/F



07 119 Zlatno doba 88 S S/I PC/F



07 120 Rezervoar 88 S S/I AC



07 121 Dvoogled 88 M S/I PC/SR



07 122 Hidrocentrala 88 M S/I PC/D



07 123 Transformator 88 M S/I PC/B



07 107 Podmornica 88 M S/I PC/HR



07 108 Vazduh 90 S S/I PC/SR



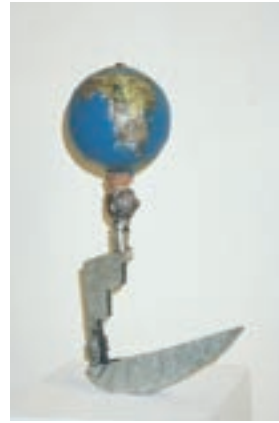
07 109 Rezervoar 88 S S/I PC/F



07 110 Krug 90 S S/I PC/F



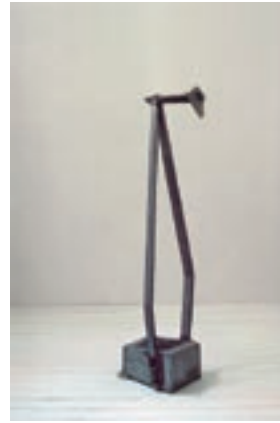
07 124 Vodotok 90 S S/I PC/F



07 125 Novi poredak 90 S S/I PC/D



07 126 Letelica 88 M S/I PC/SR



07 127 Kouvčica 88 M S/I PC/SR



07 128 Vavilon 88 M S/I PC/SR



07 111 Mediteran 88 S S/I AC



07 112 Kruženje vode u prirodi 89 S S/I PC/F



07 113 Dizal 88 S S/I PC/SV



07 114 Čup 88 M S/I PB/SR



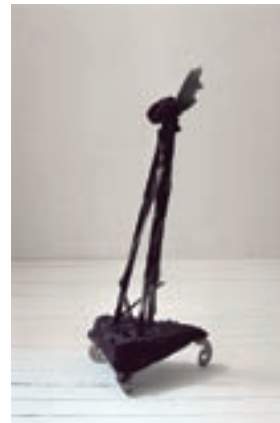
07 129 Nafta 90 S S/I PC/F



07 130 Vrtoglavica 89 S S/I PC/F



07 131 Kuća sa rezervnim izlazom 88 M S/I PC/D



07 132 Transformator 88 M S/I PC/D



07 133 Daleki sever, Daleki jug 89 S S/I PC/F



07 115 Zambjotres 89 S S/I AN



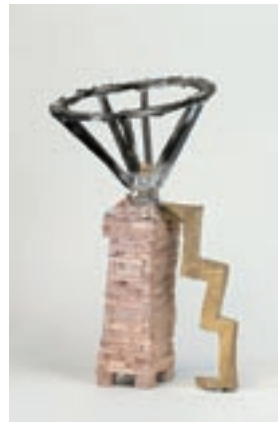
07 116 Mediteran 88 M S/I AN



07 117 Transformator 89 S S/I AN



07 118 Luka 89 S S/I PC/SR



07 134 Opservatorija 90 S S/I PC/F



07 135 Aparat za stanovanje 90 S S/I PC/F



07 136 Vavilon 89 S S/I PC/SR



07 137 Pedesete 88 M S/I PC/SR



07 138 Kruženje vode u prirodi 88 M S/I PC/D



07 139 Hidrocentrala 89 XL S/1 PC/SR



07 140 Kotlina 89 XL S/1 AC



07 141 Kuća na vetru 88 XL S/1 PB/HR



07 142 Novi poredak 91 XL S/1 AC

07 143 Voda, vazdub, zemlja, vatra. 91 L S/1 PC/SR



07 144 Majski stub 88 XL S/1 PB/SR



07 145 Transformator 88 XL S/1 PC/F



07 148 Piramida 88 XL S/1 AC



07 149 Bronzano doba 88 XL S/1 PB/SR



07 146 Pokretno jezero 88 XL S/1 AC



07 147 Akumulacija 88 XL S/1 PB/SR



07 150 Kisconik 90 XL S/1 PB/SR



07 145 Transformator 88 XL S/1 PC/F



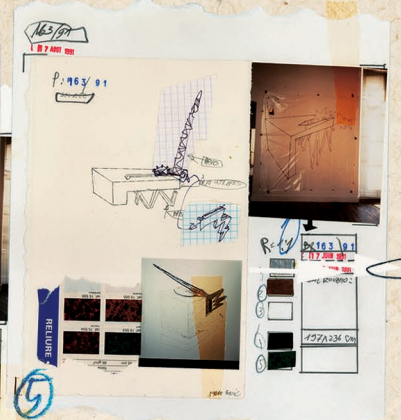
07 151 Gvozdeno doba 60 XL S/1 AC

1/11 100%
P1

ZIDNI CRTEŽI



REKONSTRUKCIJA
REKONSTRUKCIJA 2

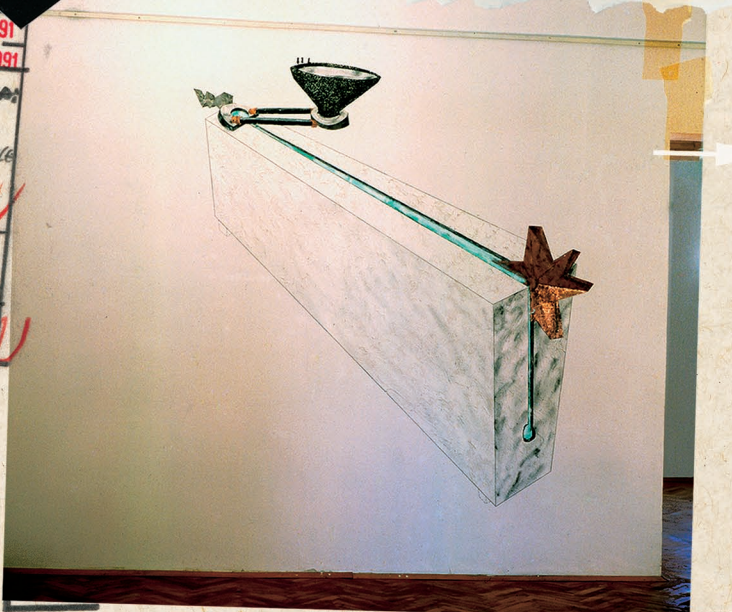


CRTEŽ



- R-1
- 0
- 1
- 2
- 3
- 4
- 5
- 6
- 7

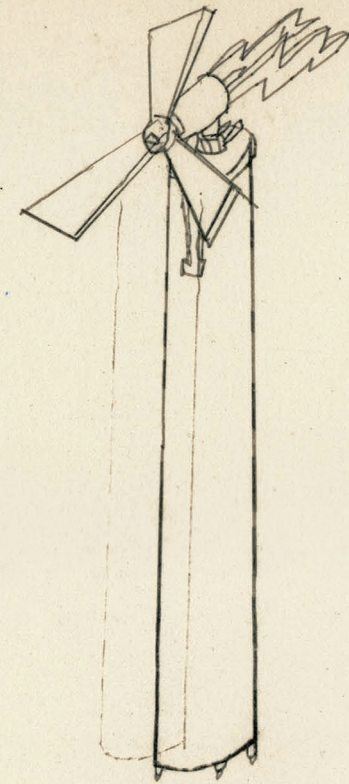
R-1
19 MAI 1991
27 MAI 1991
REKONSTRUKCIJA
SETIJE
CETNI, SLOJENICE
233x226
08 JUIN 1991



CRTEŽ

161/91
5 AOUT 1991

P161/91
161/91



- R-1
- 0
- 1
- 2
- 3
- 4
- 5
- 6
- 7

BR. 161/91
28 JUIN 1991
10 AOUT
REKONSTRUKCIJA
307x120cm

MROGA BAZIC

7*

ZIDNI CRTEŽI 1990-91.